

Transpordiameti korralduse „Projekteerimistingimuste andmine riigitee 19101 Audru–Tõstamaa–Nurmsi km 8,757-8,838 ja km 13,014-14,485 Saulepa–Lindi lõikude rekonstrueerimise ehitusprojekti koostamiseks“
lisa 1

PROJEKTEERIMISTINGIMUSED

**Riigitee 19101 Audru–Tõstamaa–Nurmsi km 8,757-8,838 ja km 13,014-14,485
Saulepa–Lindi lõikude rekonstrueerimise ehitusprojekti koostamiseks**

1. EHITUSTEGEVUSE LIIGI TÄPSUSTUS	
Ehitustegevuse liik:	Rekonstrueerimine
Kasutamise otstarve:	Avalikult kasutatav riigitee
2. PROJEKTEERIMISTINGIMUSTE ANDJA	
2.1.Asutus:	Transpordiamet
2.2.Asutuse registrikood:	70001490
2.3.Ametniku nimi:	Ave Kallo
2.4.Ametniku ametinimetuse:	Projekteerimise üksuse juhataja
3. TAOTLUSE ANDMED	
3.1.Liik:	Projekteerimistingimused detailplaneeringu koostamise kohustuse puudumisel
3.2. Alus:	Teehoiukava
<i>Märkus. Taotlust ei esitata. Huvitatud osapool ja menetleja on samad isikud. Aluseks on haldusmenetluse seaduse § 35 lg 1 p 2</i>	
4. EHITAMISEGA HÕLMATAVA KINNISASJA ANDMED	
4.1.Katastritunnus*:	15905:004:0207; 82603:004:0053
4.2.Koha-aadress:	Pärnu maakond, Pärnu linn (Saulepa ja Kõpu küla)
<i>Projekteeritavate teelõikude asukohaskeem on esitatud lisan.</i>	
<i>* Punktis 4.1 on toodud projektiga käsitletava riigitee katastriüksus. Projektlahenduse koostamisel võib osutuda vajalikuks täiendava teemaa omandamine teega piirnevatest kinnisasjadest. Täiendava teemaa vajadus näidatakse krundijaotuskava joonistel.</i>	
5. PROJEKTEERIMISTINGIMUSTE SISU JA PÕHJENDUSED	
5.1.Üldised	
5.1.1. Olemasolev olukord	Teelõik on ühendusteeks Audru aleviku (sh Pärnu linna) ja Tõstamaa aleviku ning Varbla ümbruse ranna piirkonna vahel, sh Munalaiu sadamaga. Teele on ehitatud 1968. aastal mustkate, mida on korduvalt pinnatud. Viimane pindamine teostati 2016. aastal. Teekatte keskmine tase on teelõigul halb, teekate on kitsas ja defektne ning esineb probleeme kandevõimega. Aasta keskmine ööpäevane liiklussagedus on teel 739 autot ööpäevas (2022. aasta andmed), millest 2% moodustab raskeliiklus. Muud iseloomulikud näitajad on leitavad teeregistrist.
5.1.2. Projekti eesmärk	Olemasoleva maantee rekonstrueerimine, mis sisaldab tee katendi ning muldkeha remonti (sh bussipeatused,

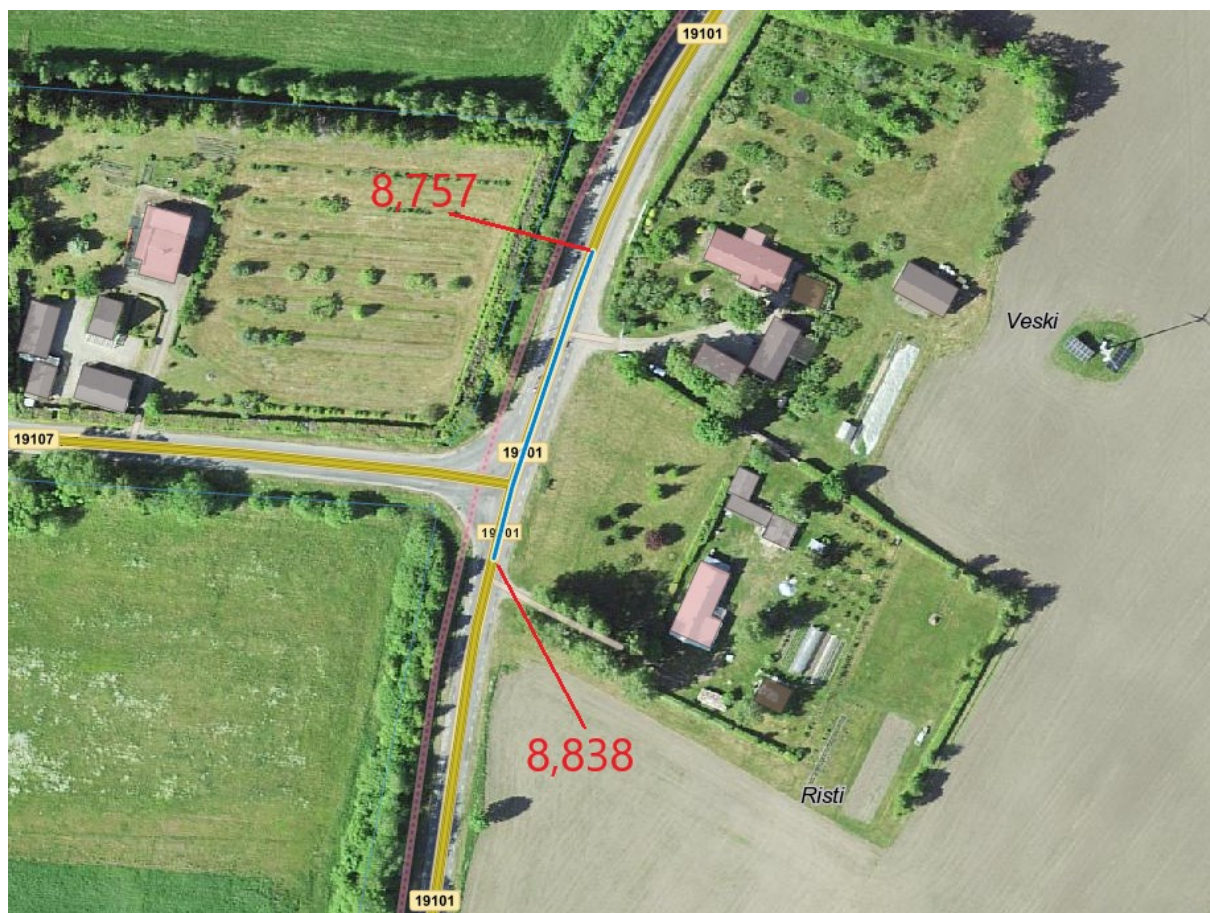
	<p>olemasolevad ristmikud, sh kinnistutele viivad ristmikud, vete äravoolusüsteemid, liikluskorraldusvahendite asendamine jmt), et tõsta liiklusohutuse taset, sõidumugavust ja parandada katendi kandevõimet, ning tehniliselt vajaliku teemaa määramine.</p> <p>Eelnevalt on koostatud rekonstrueerimisprojekt riigitee 19101 Audru-Tõstamaa-Nurmsi km 8,838-13,014 Saulepa-Lindi lõigule. Et oleks võimalik teelõik terviklikult lahendada, siis on selgunud vajadus koostada projekt täiendavatele lõikudele km 8,757-8,838 ja km 13,014-14,485. Eelnevalt koostatud projekt ja täiendavate lõikude projekt tuleb kokku viia, mille tulemuseks on km 8,757-14,485 Saulepa – Lindi lõigu terviklahendus.</p>
5.1.3. Lubatud suurim sõidukiirus	80 km/h, põhjendatud juhtudel madalam.
5.1.4. Sõiduradade arv	2
5.1.5. Ristlõige/ Sõidurada	0,5+0,75+3,0+3,0+0,75+0,5 Lähtuda juhise „Riigiteede ristlõike valimise juhend“.
5.2.Riigitee, sh ristmikud ja mahasõidud	
<p>5.2.1. Lähtuda Ehitusseadustiku alusel kehtestatud tee projekteerimise normidest ja kehtivatest Transpordiameti juhistest ja juhenditest.</p> <p>5.2.2. Projekti koosseisus näha ette riigiteel paiknevate riigiteede ja kohalike teede ristmike rekonstrueerimine vajalikus mahus.</p> <p>5.2.3. Vajadusel näha ette lõiguti olemasoleva kiirusrežiimi ja/või selle ulatuse muutmine.</p> <p>5.2.4. Ristmike projektlahenduse sobivust tuleb kontrollida antud oludes ebasoodsaima arvutusliku auto pöördekoridori šablooniga (šabloon näidata joonisel).</p> <p>5.2.5. Näha ette projektiga hõlmatud alal olemasolevate mahasõitude remont vastavalt mahasõidu tüüplahendustele. Täiendavaid mahasõite projektiga mitte kavandada.</p>	
5.3.Bussipeatused	
<p>5.3.1. Lõigul asub Lindi meierei bussipeatus.</p> <p>5.3.2. Selgitada välja bussipeatuse kasutatavus ning näha ette olemasoleva bussipeatuse vastavusse viimine liiklusohutuse põhimõtetega.</p> <p>5.3.3. Bussipeatuse asukoha olulise muutmise vajaduse ilmnemisel teha koostööd kohaliku omavalitsuse ja piirkondliku ühistranspordikeskusega.</p> <p>5.3.4. Bussipeatused projekteerida avatud taskuna. Täpsed parameetrid lahendada projekteerimise käigus.</p> <p>5.3.5. Rekonstrueerida olemasolevad ooteplatvormid. Vajadusel näha ette olemasoleva ootepaviljoni ümbertõstmine.</p> <p>5.3.6. Lahendada jalakäijate juurdepääsud bussipeatustesse (jalgteed jmt).</p>	
5.4.Kergliiklusteed	
5.4.1. Ei kavandata	
5.5.Teega seotud rajatised (sillad jms)	
5.5.1. Ei kavandata.	
5.6.Teevalgustus	
5.6.1. Ei kavandata	
5.7.Muud projekteerimisel arvestamisele kuuluvad tingimused	

<p>5.7.1. Katend projekteerida kasutusajaga vähemalt 20 aastat.</p> <p>5.7.2. Tagada vete piki- ja põiksuunaline äravool teemaalt. Vajadusel projekteerida pinnavete ärajuhtimissüsteemide ehitamine, ümberehitamine ja puhastamine (sh vajadusel kraavide eelvoolud, mis asuvad teega piirnevatel katastriüksustel).</p> <p>5.7.3. Koostada krundijaotuskava ehitustööde ja edasise teehooldusega arvestava tehniliselt vajaliku teemaa võõrandamise protsessi läbiviimiseks.</p>		
5.8. Piirangud, kitsendused ning nendest tulenevad nõuded		
<p>5.8.1. Täpsustada kõik võimalikud piirangud, mis võivad mõjutada tee-ehitust ning taotleda piirangute kehtestajatelt tingimused, millega arvestada projekti koostamisel.</p> <p>5.8.2. Taotleda tehnilised tingimused kommunikatsioonide valdajatelt, kelle trasse projektiga tehtavad tööd puudutavad.</p> <p>5.8.3. Arvestada Transpordiameti otsustega, mis on esitatud korralduse „Projekteerimistingimuste andmine riigitee 19101 Audru–Tõstamaa–Nurmsi km 8,757-8,838 ja 13,014-14,485 Saulepa–Lindi lõikude rekonstrueerimise ehitusprojekti koostamiseks“ lisas 2 „Arvamuste ja kooskõlastuste koondtabel“ (<i>lisatakse projekteerimistingimuste korraldusele</i>).</p>		
5.9. Haljastuse ja heakorra põhimõtted		
<p>5.9.1. Haljastuse kavandamisel lähtuda Transpordiameti kodulehel olevatest juhistest „Kasutus- ja hooldusjuhendi koostamise põhimõtted“ ja „Riigiteede haljastustööde juhise“.</p> <p>5.9.2. Näha ette metsa, võsa ning muude takistuste eemaldamine nii olemasoleva kui perspektiivse tee maa-alalt, samuti tee maa-ala planeerimis- ja heakorratööd.</p>		
5.10. EHITUSUURINGUTE TEGEMISE VAJADUS		
<input checked="" type="checkbox"/>	Geodeetilised uurimustööd	Ehitusprojekti koostamiseks vajalikus mahus
<input checked="" type="checkbox"/>	Geotehnilised uuringud	Ehitusprojekti koostamiseks vajalikus mahus, maaradari kasutamine on lubatud.
<input type="checkbox"/>	Hüdroloogilised uuringud ja arvutused	Ei kavandata.
5.11. MUUD PROJEKTI KOOSSEISUS TEOSTATAVAD UURINGUD		
<input type="checkbox"/>	Liiklusuuringud ja -prognoos	Ei kavandata.
<input type="checkbox"/>	Kergliiklustee vajaduse hindamine	Ei kavandata.
5.12. KESKKONNAMÕJUDE HINDAMISE VAJADUS		
<input checked="" type="checkbox"/>	Keskkonnamõjude eelhindamine	Enne ehitusloa andmist
<input type="checkbox"/>	Keskkonnamõju hindamine	Enne ehitusloa andmist
<input type="checkbox"/>	Ei kohaldu	

Koostas: Kärt Aardam, projekteerimise üksuse projektijuht

Lisa 1. Projekteeritavate teelõikude asukohaskeem.

Km 8,757-8,838



Km 13,014 – 14,485

